

Elazzio

SEAT COVER



LEXUS

RX

専用シートカバー取付説明書

Clazzio

SEAT COVER

このたびは「Clazzio シートカバー」をお買い上げいただき、
誠にありがとうございます。

本説明書にはシートカバーの取付け方法・取り扱い・返品などに関する
注意事項が記載されておりますので、装着前に必ずお読みください。

※ 本説明書中の掲載写真はサンプル品を使用しているため実際の製品やデザインと異なります。

INDEX

…>03-04

シートカバー装着前の注意事項

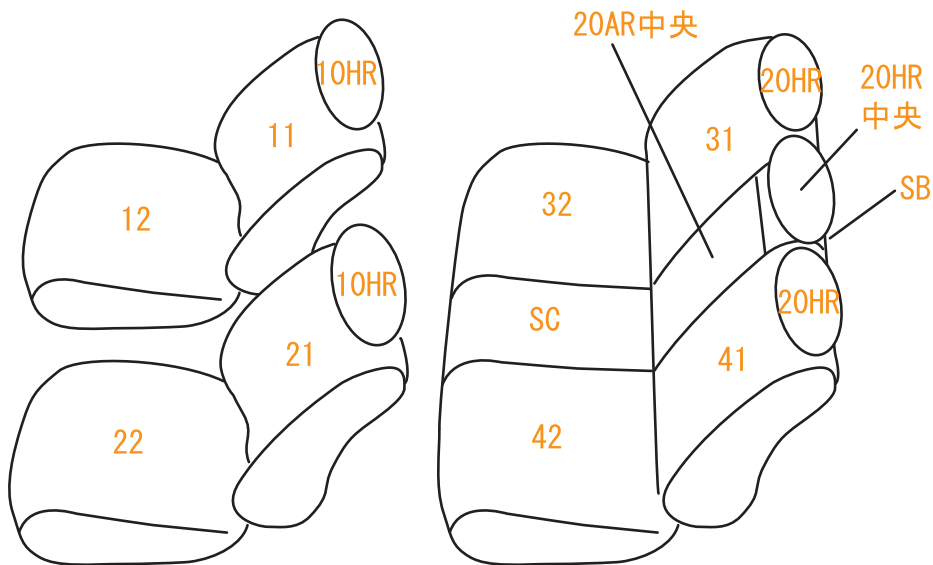
…>05-22

シートカバーの装着方法

…>23-24

アフターサービスと生地別メンテナンス方法

本製品シート形状とパーツの名称



取付必要工具



- ① プラスドライバー
- ② クラッツィオ 専用ヘラ (付属)

この車種では上記の工具を使用します

シートカバー装着前に必ずお読みください

- 本製品が届きましたらシートカバーを装着される前に内容物を確認の上、必ずお客様のお車に仮合わせ（シートに装着せずに）して、お客様のシートパターンに合うことをご確認ください。シートカバーの各部品がどの位置かが分かるように、番号の入ったタグが商品の裏側に付いています。仮合わせの時点で、製品に何らかの支障があった場合は、お買い上げいただいた販売店、または弊社までご連絡ください。
事前に連絡が無く装着された後での、製品の返品・交換等につきましてはお受け出来ません。また、お客様の注文間違いによる製品の返品・交換等は、商品到着後1週間以内とさせていただきますので予めご了承ください。※カスタムオーダー、特注パーツ、受注生産品などは、装着前であっても返品や交換等をお受け出来ません。
- 梱包や運送の過程で本製品に使われている素材にシワができることがあります。正常に取り付けを行っていただくことで生地がなじみ、シワはある程度解消できますが、まれに跡が残る場合がありますので予めご了承ください。シワが気になる場合は、装着前にお買い上げいただいた販売店、または弊社までご連絡ください。
- 本製品は純正シートの機能（チャイルドシート固定フックやバックテーブル等）を損なわないように設計しております。（一部例外はあります）その為、背もたれや座面に穴開け加工をしているタイプのシートカバーがあります。
- 注文したものと違う商品が届いたり、製造上の不良または運送中に生じた内容物の破損がありましたら、ご購入された販売店までご連絡ください。商品を交換もしくは修理対応させていただきます。※交換対応商品が在庫切れの場合は多少お時間をいただく場合があります。予めご了承ください。
- 内容物に影響がない外装箱の破損、商品の細かい傷、シワ等は初期不良の対象外とさせていただきます。また装着後の商品は仕様違い及び初期不良を除き、返品・交換等致しませんので装着前に必ず確認等してください。また、装着時に加工等された商品に関しましても返品・交換等は致しませんので予めご了承ください。
- 座席への着度が非常に高い設計となっている為、シートカバーの使用期間中に座席本体にダメージを与える場合があります。この点をご理解の上、ご使用ください。
なお、シートカバー装着に起因するダメージに対する補償は致しませんので、予めご了承ください。
例）座席本体に生じた傷、破れ、摩擦痕、シワ、ヘコミ、変形、変色、化学変化等

⚠ 警告 サイドエアバッグについて

- 本製品は1列目背もたれの両横部分とSRSサイドエアバッグ展開部分に、SRSサイドエアバッグに対応した縫製系を使用しています。（SRSサイドエアバッグの有無に関わらず全製品）その部分は他の部位に比べて縫製系が切れやすくなっています。装着時には過度の力がかけられないようにご注意ください。またシートカバーを正しく装着出来ていないと、衝突時などにサイドエアバッグが正常に作動せず、重大な傷害を負うか、最悪の場合死亡につながる恐れがあり危険です。※サイドエアバッグの対応基準は、正式な安全基準が無いため（※2023年10月現在）弊社独自の安全基準を設けております。

本製品に関する注意事項

- 本革やジーンズ等の染料を使用している素材や、新聞紙等の印刷物を長時間接触させると、本製品に色移りや本革等に粘着が生じることがあります。また衣類製品側にも色移りが生じる場合があります。
- 本製品を直射日光に長時間当てると、生地が表面が変化・変形・変色の原因となります。また、高温多湿の環境下では生地の硬化や収縮、カビが発生することがあります。
- 本製品は石油を原材料として使用しているため、臭いがきつく残る場合があります。装着してから約1~2週間で臭いは緩和されますが、気になる場合は本製品を換気の良い所に1週間程保管してから装着してください。また本製品は塩化ビニールレザーを使用しています。燃焼時には塩化水素が発生します。廃棄される場合は個人で焼却せずに必ず各自自治体の処理方法に従ってください。

シートカバー装着時の注意事項

- 弊社のシートカバーはフィッティングを重視して設計しています。カバー全体に均一に力をかけるようにして、装着してください。またシートカバーを固定するパーツは強く引っ張りすぎると抜けたり切れる恐れがありますので、ご注意ください。
- ヘッドレストやアームレストといった小物類は、普通のシートに比べてカバーに負荷が掛かりやすくなっている為、カバーが破れないように慎重に作業を行ってください。
- シートカバーの背もたれ上部に加工しているヘッドレストの穴は、生地の種類によっては伸びにくいものもあるため、無理に入れ込もうとすると破れる恐れがあります。
- 取付説明書の順番通りにシートカバーを装着していただくと、作業がスムーズに進みますので、弊社では順番通りの装着をお勧めしています。またシートカバーの装着は明るく、地面が平らなスペースで行ってください。装着時に長時間車内のライト類を点灯状態（扉を開放されたまま等）にされるとバッテリーがあがったり弱まる原因となります。
- 製品の改良等により、本取付説明書の記載内容と一部製品の仕様が異なる場合があります。その際はご迷惑をおかけしますが弊社までお問い合わせください。
- 弊社のシートカバーは純正シートの機能を損なわないように設計していますが、シートカバーを装着することにより、シートにカバーの厚みが増す、カバー同士の摩擦が生じる等の原因で、シートの正常な動作を妨げる場合があります。
- 装着時（シート本体のパーツを取り外す場合等）及び、使用時に起きた車輛への損傷、車輛の不具合人体への怪我（シートカバー装着時に、シート本体の金属部分やプラスチック部分に接触する等して怪我をする恐れがあります）について、弊社では一切責任を負えませんので、十分に安全に注意し、装着を行ってください。

またいかなる場合でも商品代金と送料の合計金額を保証の上限とし、それ以外の保証は出来ませんので、予めご了承ください。購入に付随する、商品の交換、装着、取り外し等の工賃、装着等の不具合による工賃等の費用負担、交通費、遺失利益などの直接、間接の損害につきましても一切の責任を負いませんことをご理解ください。

「快適空間創造企業」



株式会社 イレブンインターナショナル

〒580-0016 大阪府松原市上田8丁目15番12号

TEL 072-330-8000

Step 1

…> 1 列目座面の装着方法



- 1** カバー装着前に、背もたれ背面から底面を覆っている生地を外します。生地はシート底面にブラックで固定されています。



- 4** カバー外側面の生地を、シートとプラスチック部の隙間に入れ込みます。



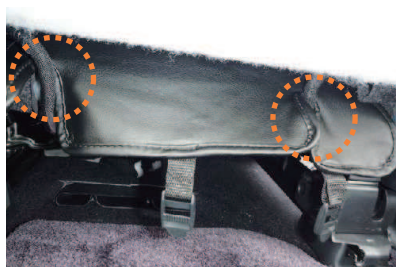
- 2** カバーを裏返した状態で、シートのラインに合わせ、かぶせていきます。



- 5** 背もたれと座面の隙間に生地を入れ込みます。



- 3** シート内側面の生地に、カバーに付いているマジックテープで直接固定します。



- 6** 入れ込んだ生地を、後ろ側から引き出します。この際、図の○位置の配線をかわすように引き出して下さい。



7 カバー前側に付いているベルトを、シートのプラスチック部の隙間に通します。



10 ベルトの固定方法は、図の①～③の順番にベルトをバックルに通し、引く事でベルトが締め固定されます。



8 7番で隙間に通したベルトは、図のように一度、プラスチック部の下側へ取り出します。



11 ベルトを固定するとこのようになります。
※ベルトは、シートリフターを一番下に下げた状態で、適度に張るよう調整して下さい。強く締め過ぎると、カバー破損の原因になります。



9 8番で取り出したベルトを、シートの底面を通し、後ろ側から引き出します。ベルトは5ページ6番で引き出した生地に付いているバックルに通し、固定します。



12 カバーのラインを整え、1列目運転席側座面の完成です。
助手席側も同様に取り付けます。

Step 2

…> 1列目背もたれの装着方法



- 1 背もたれカバー装着には、始めにバックボードを取り外す必要があります。5ページ1番で外した生地をめくり上げるとネジが見えますので、プラスドライバーを使用しネジを外します。（2ヶ所）



- 4 バックボードのツメは、図の○位置に固定されています。



- 2 バックボードを図の矢印方向へ引き下げようするとシートから取り外せます。



- 5 シートのラインに合わせ、カバーをかぶせます。



- 3 バックボードは、図の○位置のツメで固定されています。



- 6 背もたれと座面の隙間に生地を入れ込みます。



7 入れ込んだ生地を後ろ側から引き出します。



10 ヘッドレストの台座を取り出します。まず台座の片側のフチに生地をしっかりと入れ込みます。



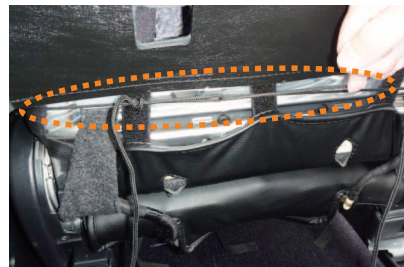
8 カバーは、引き出した生地についているマジックテープベルトで固定します。



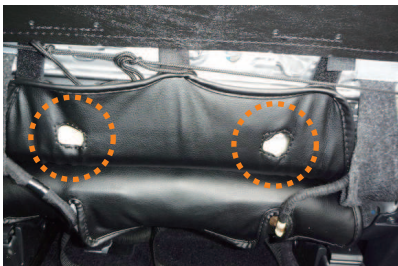
11 生地の伸びを利用して台座を取り出します。



9 マジックテープベルトをシート背面の金属部に巻き付け固定します。(3ヶ所)



12 背もたれ両側面に付いているヒモを引き絞り結び留めます。詳しい固定方法は、22ページの「ヒモの結び方」をご覧ください。



- 13 カバーの加工穴が、バックボード固定時のネジ留め位置にくるよう、調整します。



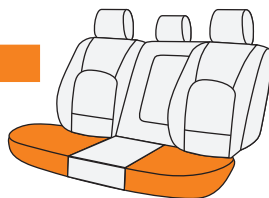
- 14 バックボードを取り外した逆の手順で元に戻します。
バックボードのネジ留め位置は、図のようになります。



- 15 カバーのラインを整え、1列目運転席側背もたれの完成です。
助手席側も同様に取り付けます。

Step 3

…→ 2列目座面の装着方法



- 1 カバー外側面の加工穴からリクライニングレバーを取り出します。



- 4 背もたれと座面の隙間に生地を入れ込み、カバーに付いているマジックテープを、直接座面側に巻き付けるように固定します。



- 2 カバーの外側面を基点に、シート全体にカバーをかぶせます。



- 5 カバー前側には、図のようなブラフックが付いています。



- 3 シートのラインに合わせて、カバーをかぶせます。



- 6 ブラフックはシートスライドバーの上側を通し、シート下の金属部分に固定します。



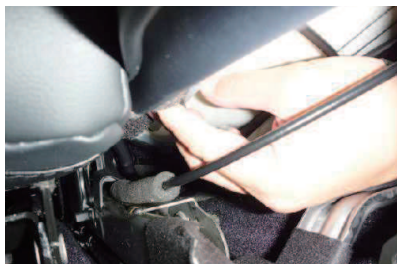
7 シート外側面の裏側には、シート本体の生地を固定しているブラックがありますので、カバー外側面に付いているブラックをその上から引っ掛け固定します。



10 助手席側座面の内側面には生地が付いていますので、座面裏側へめくり上げるようにします。



8 ブラックを正しく固定すると、このようになります。



11 生地をめくり上げた状態で、カバーのブラックを固定して下さい。



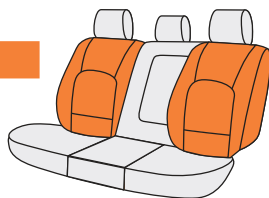
9 内側面の裏側にもシート本体の生地を固定している場所がありますので、外側面と同様にカバーに付いているブラックで固定します。



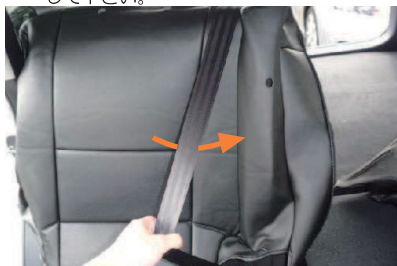
12 カバーのラインを整え、2列目運転席側座面の完成です。助手席側も同様に取り付けます。

Step 4

....> 2列目背もたれの装着方法



- 1** 始めに、背もたれ背面に付いているプラスチックパーツをプラスドライバーを使用し取り外します。
※マイナーチェンジ前後でプラスチックパーツの形状が異なりますが、同様に取り外して下さい。



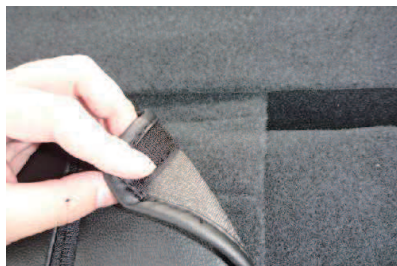
- 2** カバー背面のファスナーを開き、シートベルトの内側を通すようにシートにカバーをかぶせます。



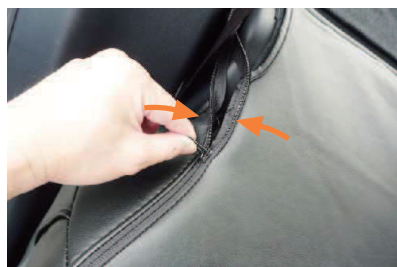
- 3** シート内側面の突起物を、カバーの加工穴から取り出します。



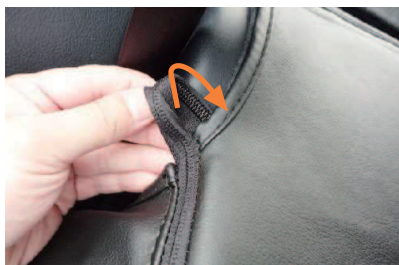
- 4** カバー背面のファスナーを、生地同士を内へ寄せながら閉じます。



- 5** カバー背面に付いているマジックテープをシートに直接固定します。



- 6** カバー外側面のファスナーを、生地同士を内へ寄せながら閉じます。



7 余ったファスナーは、カバーの内側へ入れ込みます。



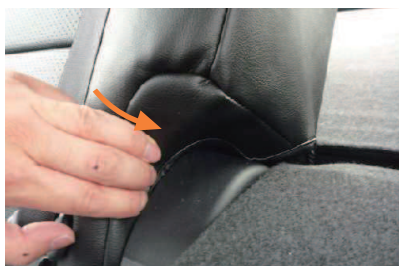
10 シートベルトの台座の隙間に生地を入れ込みます。



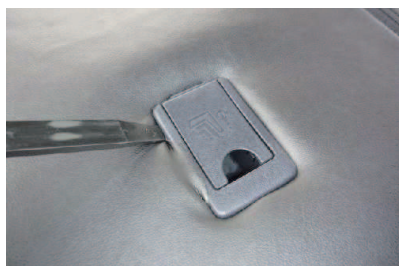
8 背もたれと座面の隙間に生地を入れ込み、カバーに付いているマジックテープを、直接背もたれ側に巻き付けるように固定します。



11 1列目と同様にヘッドレストの台座を取り出します。



9 背もたれヒンジ部の生地をカバーのラインに沿うようにします。



12 背面のチャイルドシート固定用金具の台座の隙間に生地を入れ込みます。

Step 5

...> 2列目中央席座面の 装着方法

※タグにSCと表記されたカバーを使用します



- 13** 12ページ1番で取り外したプラスチック
パーツを元に戻します。



- 1** シート下部をおおっている生地をめくり上
げます。



- 14** カバーのラインを整え、2列目運転席側背
もたれの完成です。
助手席側は一部形状が異なりますが、同様
に取り付けます。



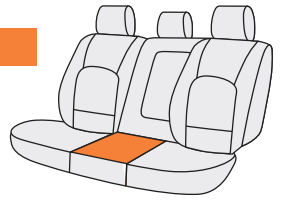
- 2** このようになるまで、めくり上げて下さい。



- 15** 背もたれ外側面のポケット状になっている
箇所は、純正シートの機能をそのまま使用
出来るように加工しています。



- 3** シートベルトバックルを固定しているゴム
から取り外します。



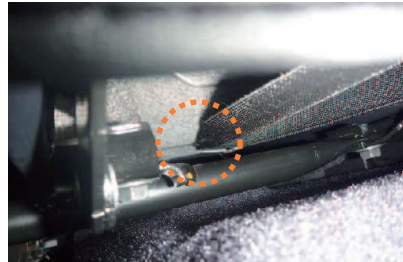
4 シートのラインに合わせて、前側からカバーをかぶせ、2列目座面と同様に背もたれと座面の隙間を通し、座面側にマジックテープで直接固定します。



7 ゴムに付属のS字フックを取り付けます。



5 14ページ3番で取り外したシートベルトバックルを元に戻し、図のようにカバーの隙間に収納します。



8 座面下の金属部に、S字フックを引っ掛け固定します。



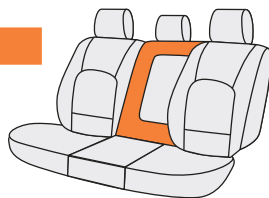
6 カバー前側にはゴムが付いています。



9 カバーのラインを整え、2列目中央席座面の完成です。

Step 6

...> 2列目中央席背もたれの装着方法



※タグにSBと表記されたカバーを使用します



1 背もたれ背面のラインに合わせ、カバーの位置決めをします。



4 正しく入れ込むと、このようになります。



2 カバーは背もたれ背面に、マジックテープで直接固定します。



5 チャイルドシート固定用金具の台座に生地を入れ込みます。



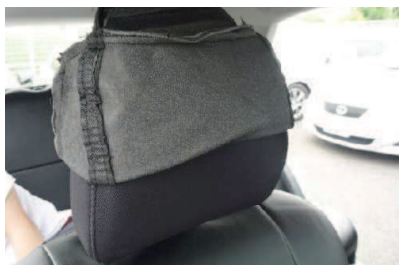
3 図のプラスチックパーツの隙間に生地を入れ込みます。



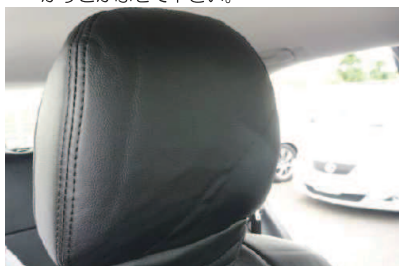
6 カバーのラインを整え、2列目中央席背もたれの完成です。

Step 7

…→ ヘッドレストの装着方法



- 1** カバーの前後を確認します。平らなプラスチックパーツが付いている方が前側になります。カバーを裏返してヘッドレストのラインに合わせてかぶせます。この際ヘッドレストの先端まで生地が張るように、しっかりとかぶせて下さい。



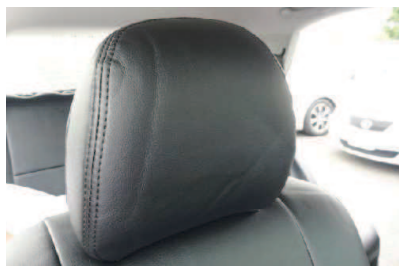
- 2** ヘッドレストのラインからずれないようにカバーをヘッドレスト全体にかぶせます。



- 3** ヘッドレストをシートから外し、ヘッドレスト裏で、カバーを内側へ寄せながらマジックテープを留めます。



- 4** カバー前後のブラックでカバーを固定します。詳しい固定方法は、21ページの「ブラックの固定」をご覧ください。



- 5** カバーのラインを整え、1列目ヘッドレストの完成です。



- 6** 2列目ヘッドレストは前側から後ろ側へかぶせていきます。



7 ヘッドレストのラインからずれないようにカバーをヘッドレスト全体にかぶせます。



10 2列目と同様にカバー取り付け、マジックテープとブラフックで固定します。
※図の上方向が前側になります。



8 1列目と同様にカバーをマジックテープとブラフックで固定します。



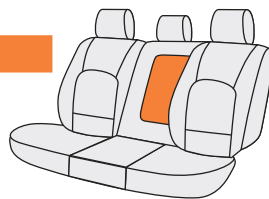
11 カバーのラインを整え、2列目ヘッドレスト、2列目中央ヘッドレストの完成です。



9 2列目中央ヘッドレストは、フック状のプラスチックパーツが付いている方が前側になります。

Step 8

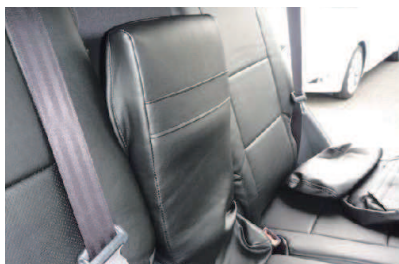
…> 2列目アームレスト の装着方法



- 1** カバーを半分ほど裏返した状態で、アームレストにかぶせます。



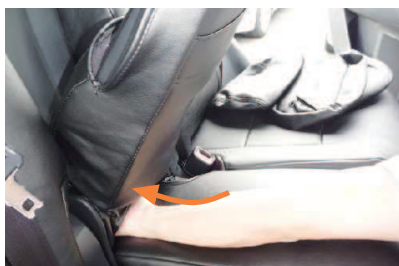
- 4** 入れ込んだ生地をアームレスト上側から引き出します。カバーの固定はブラフックで行ないます。詳しい固定方法は、21ページの「ブラフックの固定」をご覧ください。



- 2** アームレストのラインに合わせながら、カバーを全体にかぶせます。



- 5** 正しく固定すると、このようになります。



- 3** アームレストと中央席背もたれの間隙間に生地を入れ込みます。



- 6** アームレストのドリンクホルダー部の隙間に生地を入れ込みます。



7 ドリンクホルダー部の周囲全てに生地を入れ込みます。



1 列目



8 カバーのラインを整え、2列目アームレストの完成です。



2 列目



2 列目（格納時）

…→ プラフックの固定



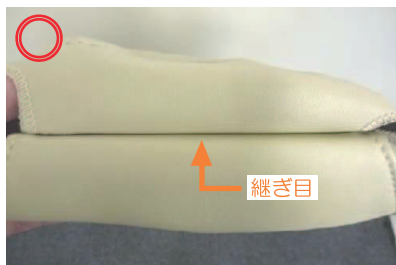
- 1** ヘッドレストやアームレスト等には、カギ状のブラフックと板状のブラフックを使用して固定するものがあります。
例：ヘッドレスト



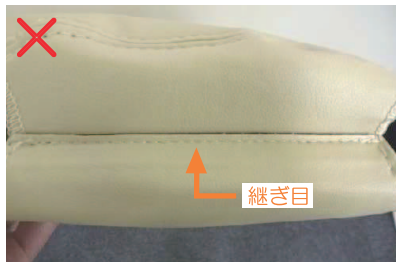
- 2** ブラフックの固定方法は、カギ状のブラフックに板状のブラフックを、生地ごと巻き込むようにはめ込み固定します。



- 3** 図は間違った固定方法です。板状のブラフックのみをカギ状のブラフックに引っ掛けるだけでは、しっかり固定出来ません。



- 4** 正しくブラフックが固定されると、カバーの継ぎ目が図のようになります。



- 5** 間違った固定をすると、カバーの継ぎ目に図のように板状のブラフックの縫製系が見えてしまいます。

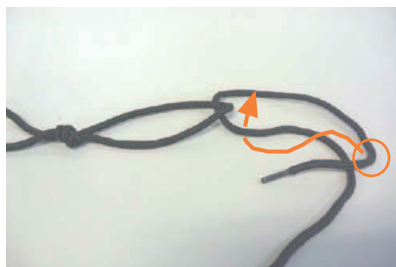


- 6** 例で使用したヘッドレストの場合、このようになります。

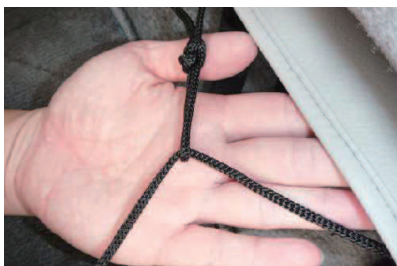
…→ ヒモの結び方



- 1 カバー両側面に付いているヒモの一方で、図のような輪を作ります。



- 4 ヒモの結び方は、引き絞ったヒモを（図の右側）輪のようにし、矢印部分をつまむようにして輪に通します。



- 2 1番で作った輪に、もう一方のヒモを通します。



- 5 通したヒモの○側を引っ張ると、ヒモが結ばれます。ヒモの先端を引っ張ると、ヒモは結ばれません。



- 3 通したヒモで、シート下回りを引き絞り、結び留めます。
ヒモを強く引っ張りすぎると切れる恐れがありますのでご注意ください。



- 6 正しくヒモを結び留めると、このようになります。この状態でヒモの先端を引っ張ると、ヒモが簡単にほどける結び方になります。

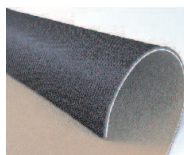


After Service

皆様の快適カーライフのために、安心できるアフターサービス

● 保証・単品パーツ販売・生地の販売

- 1 保証期間であれば、故意でない通常使用における糸切れや生地の破れが生じた場合、無償修理させていただきます。
※一部商品は対象外です。
- 2 シートカバーの補修及び単品パーツの販売をしています。
- 3 シートカバーと同色のソフトBioPVCレザーの販売をしています。
(巾135cm・メートル単位での販売となります)
キルティング仕様の生地は対象外です。



パーツ交換の際、お客様の装着期間や生地の生産時期によって若干の色の違いが見られることがありますので、予めご了承ください。

ご注文・お問合せは

株式会社 イレブンインターナショナル

〒580-0016 大阪府松原市上田8丁目15番12号

TEL 072-330-8000

…> 生地別メンテナンス方法

クラッツィオシートカバーを永くお使い頂くための、生地別シートカバーのお手入れ方法

ウルトラセード

● ホコリや毛羽などの付着汚れ

エチケツブラシで軽くブラッシングして取り除いてください。

● 全体の汚れが気になる場合

40度程度のぬるま湯にしみこませ固く絞った布で全体を拭いてください。乾いたらエチケツブラシで毛並みを整えるようにブラッシングしてください。

このお手入れは月一回くらいの頻度で行うと効果的です。



本革

普段は柔らかい布でやさしく拭き掃除をしてください。

または、市販されている本革クリーナーをご使用ください。

クリーナーは直接吹き付けるのではなく、やわらかい布などにつけてから(クリーナーの説明書に従ってください)、また使う前に必ず目立たない部分で試し拭きをしてください。

万が一変色したり風合いが変わってしまった場合、元には戻りません。

⚠️ ご注意

本革は非常にデリケートな素材です。熱や水に弱く、シミができたり変色してしまったりします。水やジュースなどをこぼした場合にはすぐに拭き取り、お手入れを行ってください。長時間放置しておくと汚れやシミが取れなくなってしまいます。表面に積もったほこりは汚れの原因になります。掃除機でこまめに吸い取ってください。



PVCLレザー

柔らかい布で乾拭きをしてください。

それでも汚れが取れない場合は水、もしくはぬるま湯で薄めた中性洗剤で拭き取り、水拭きをしてから乾いたウエス(布)で乾拭きしてください。



www.11i.co.jp

「快適カーライフ空間創造企業」



株式会社 イレブンインターナショナル

〒580-0016 大阪府松原市上田8丁目15番12号 TEL. 072-330-8000 FAX. 072-330-8816